



FOTELIK SAMOCHODOWY DLA DZIECI SK600I

INSTRUKCJA OBSŁUGI

PL

ES

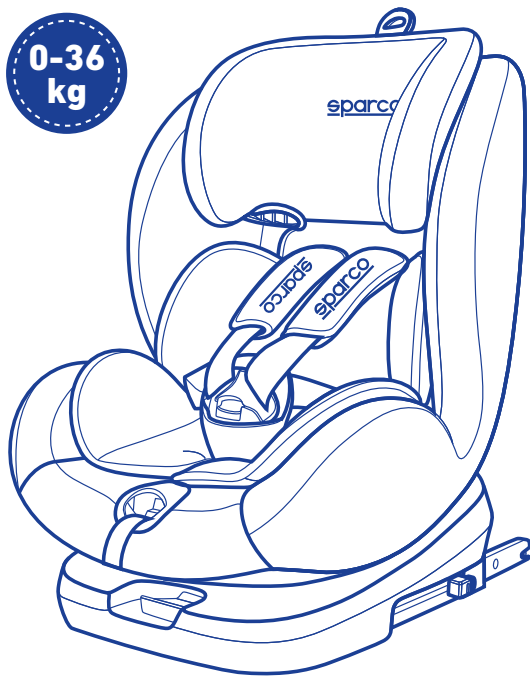
FR

IT

PT

DE

0-36
kg



GRUPA: 0+, I, II, III

SPIS TREŚCI

OSTRZEŻENIE	03	Obsługa 5-punktowej uprząży bezpieczeństwa	13
INFORMACJE OGÓLNE	04	Zapięcie uprząży	13
UMIESZCZENIE W POJEŹDZIE	05	Rozpięcie uprząży	13
MONTAŻ	06	Dopasowanie długości szelek	13
Siedzisko tyłem do kierunku jazdy	07	Dopasowanie wysokości zagłówka	14
Siedzisko przodem do kierunku jazdy	08	Regulacja kąta odchylenia	14
Demontaż uprząży 5-punktowej	11	Dopasowanie kierunku siedziska	14
Wykorzystanie pasów bezpieczeństwa FIX+	12	DOPASOWANIE POKROWCA	15
		CZYSZCZENIE	17

Niniejszy fotelik samochodowy jest zaklasyfikowany do użytku „pół-uniwiersalnego” i nadaje się do montażu na miejscach siedzących w następujących samochodach:

SAMOCHÓD	PRZÓD	TYŁ
	Zewnętrzny	Centrum
(Model)	Tak	Tak Nie

Miejsca siedzące w innych samochodach również mogą być odpowiednie do montażu tego fotelika dziecięcego. W przypadku jakichkolwiek wątpliwości należy skonsultować się z producentem lub sprzedawcą detalicznym.



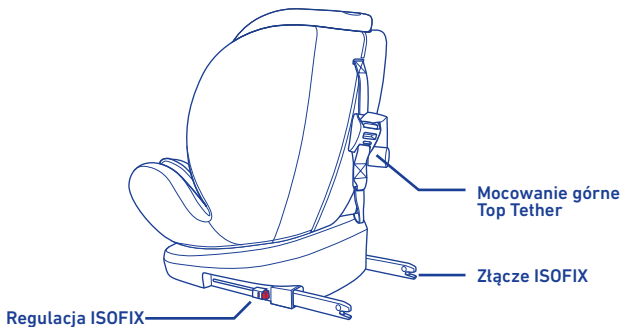
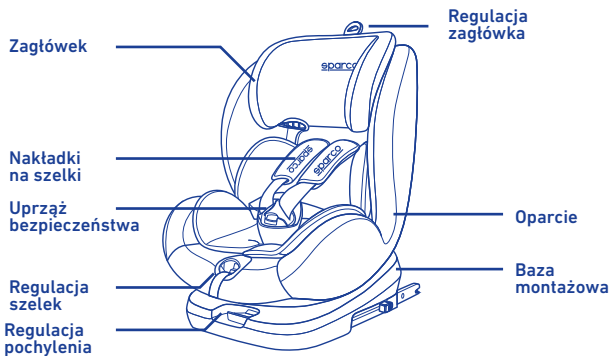
Przed przystąpieniem do montażu fotelika należy dokładnie zapoznać się z niniejszą instrukcją obsługi. Przechowuj instrukcję w kieszeni drzwi po stronie samochodu, po której zamontowany jest fotelik do wykorzystania w przyszłości.

- Prosimy o uważne przeczytanie niniejszej instrukcji, w przeciwnym razie nieprawidłowy montaż może spowodować poważne obrażenia. W tym przypadku producent nie ponosi żadnej odpowiedzialności.
- Ten fotelik jest odpowiedni dla dzieci o wadze 0-36 kg.
- To FOTELIK SAMOCHODOWY Z SYSTEMEM ISOFIX. Uzyskał on homologację zgodną z normą 44/04 do ogólnego zastosowania w pojazdach wyposażonych w systemy mocowania ISOFIX

OSTRZEŻENIE

- Fotelik pasuje do pojazdów z pozycjami zatwierdzonymi jako pozycje ISOFIX (zgodnie z instrukcją obsługi pojazdu) w zależności od kategorii fotelika i sposobu montażu.
- Grupa wagowa i klasa wielkości ISOFIX, dla której przeznaczone jest urządzenie: Grupa 0+ 0-15kg, ISOFIX D/Grupa I 9-18 kg i ISOFIX klasa wielkości B1.
- Brak zapięcia górnego pasa - top tether , może spowodować obrażenia u dziecka.
- Nie wymieniaj pokrowca na inny niż zalecany przez producenta, ponieważ stanowi on integralną część działania fotelika.
- Unikaj bezpośredniego działania promieni słonecznych na fotelik. Ekspozycja na wysoką temperaturę może być szkodliwa dla dziecka.
- Zespoły siedzeń i uprząży, które uległy uszkodzeniu lub są bardzo zużyte, muszą zostać wymienione
- Nie umieszczaj na tylnej półce samochodu ciężkich przedmiotów, które w razie wypadku mogłyby spowodować obrażenia u dziecka.
- Nie modyfikuj i nie dodawaj elementów do żadnej części fotelika. W przeciwnym razie będzie to miało poważny wpływ na jego bezpieczeństwo i funkcjonowanie.
- Nigdy nie wolno pozostawiać dziecka bez opieki w foteliku - ani w pojeździe, ani poza nim.
- Sztuczne elementy i plastikowe części fotelika muszą być umieszczone i zainstalowane w taki sposób, by podczas codziennego użytkowania pojazdu nie mogły zostać uwięzione przez ruchome siedzenie lub drzwi pojazdu
- Trzymaj fotelik z dala od substancji drażniących
- Producent gwarantuje jakość nowego produktu, ale nie może zagwarantować jakości zakupionego fotelika używanego.
- Fotelik dziecięcy powinien zostać wymieniony, gdyby podczas wypadku został poddany gwałtownym obciążeniom.
- Niniejsza instrukcja obsługi musi być przechowywana w kieszeni drzwi po stronie, gdzie zamontowany jest fotelik, przez na cały okres jego użytkowania
- Przed przystąpieniem do montażu prosimy o dokładne zapoznanie się z instrukcją, a w razie jakichkolwiek pytań prosimy o kontakt za sprzedawcą.

INFORMACJE OGÓLNE:



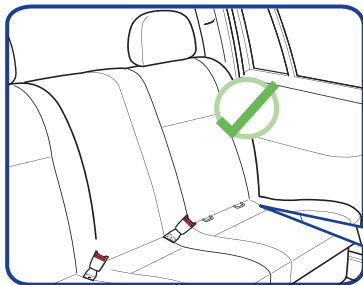
UMIESZCZENIE W POJEŹDZIE



Prawidłowe dopasowanie/
odpowiednie miejsce



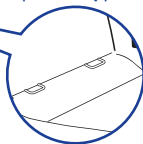
Nieprawidłowe dopasowanie/
nieodpowiednie miejsce



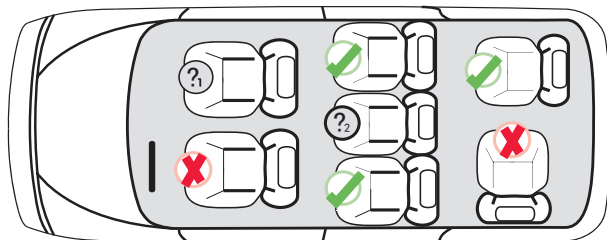
Konwencjonalne zastosowanie w samochodach wyposażonych w złącze ISOFIX

OSTRZEŻENIE:

W żadnym wypadku fotelik samochodowy nie powinien być stosowany na przednim siedzeniu pojazdu z aktywną poduszką powietrzną.



Sprawdź instrukcję obsługi pojazdu, aby zidentyfikować odpowiednie miejsca z mocowaniem ISOFIX.



Nie należy montować na tym siedzeniu, jeśli przednia poduszka powietrzna jest aktywna



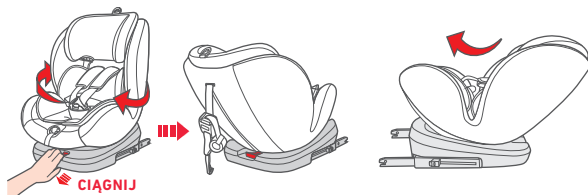
Można zamontować na tym siedzeniu, gdy jest wyposażone w biodrowy i ukośny pas bezpieczeństwa.

MONTAŻ

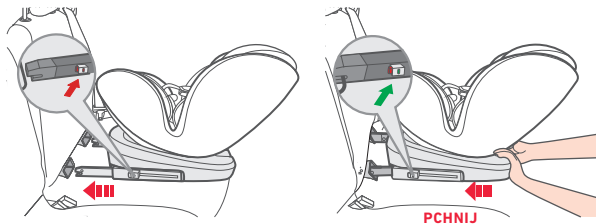
3.1 Wykorzystanie mocowania ISOFIX i mocowania górnego. Siedzisko skierowane tyłem do kierunku jazdy

GRUPA: 0+

0-13KG
WAGA



- Naciśnij przycisk obracania i obróć fotelik o 90°, ustawiając go tyłem do kierunku jazdy
- Ustaw maksymalny kąt pochylenia oparcia



- Chwyć fotelik obiema dłońmi i wsuń mocno oba ramiona blokujące w prowadnice, aż ramiona blokujące zatrzasną się po obu stronach z odgłosem kliknięcia.
- Zielony wskaźnik ISOFIX musi być widoczny po obu stronach.
- Mocno pchnij fotelik jak najdalej do tyłu.

MONTAŻ

PL

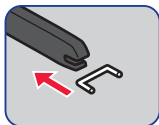
ES

FR

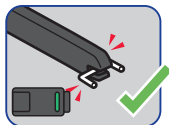
IT

PT

DE



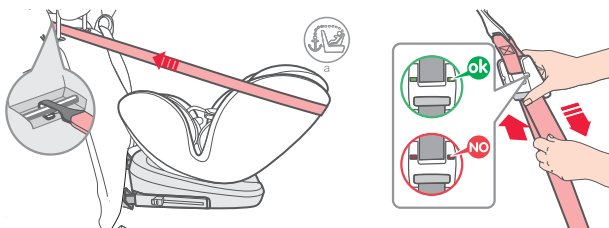
Mocowanie do złącza ISOFIX.



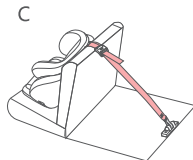
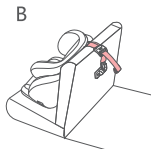
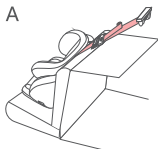
Prawidłowe zamocowanie



Nieprawidłowe zamocowanie

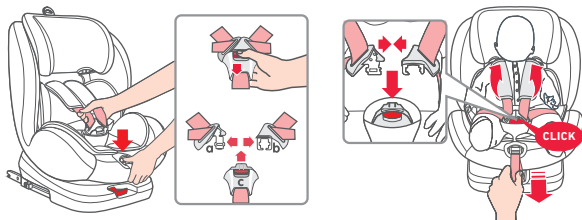


- Włóż mocowanie górne w złącze i zaciśnij. (ZIELONY wskaźnik na mocowaniu górnym wskazuje prawidłowe zamocowanie)



- Możliwy jest wybór jednego z trzech stałych punktów

MONTAŻ



• Otwórz klamrę uprząży (naciśnij czerwony przycisk).

- Naciśnij przycisk regulacji i jednocześnie pociągnij obie szelki do przodu. Nie ciągnij za nakładki na szelki.
- Umieść dziecko w foteliku
- Przed włożeniem dwóch zatrzasków klamry do sprzączki należy je potączyć i zatrzaskać, aż wydadzą odgłos kliknięcia.
- Pociągnij za pas regulacyjny do momentu, aż uprząż będzie przylegała płasko do ciała Twojego dziecka.

3.2 Wykorzystanie mocowania górnego ISOFIX+. Siedzisko skierowane przodem do kierunku jazdy

GRUPA: I

9-18KG
WAGA



- Naciśnij przycisk obrotu i obróć fotelik o 90°, ustawiając go przodem do kierunku jazdy
- Ustaw odpowiedni kąt dla wygodnej pozycji

MONTAŻ

PL

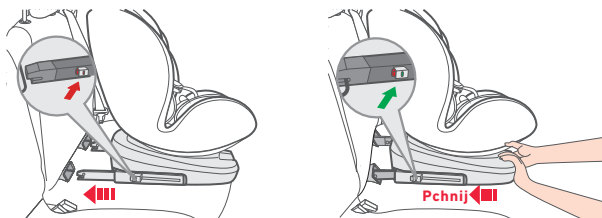
ES

FR

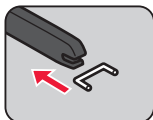
IT

PT

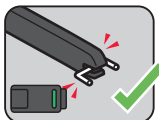
DE



- Chwyć fotelik obiema dłońmi i wsuń mocno oba ramiona blokujące w prowadnice, aż ramiona blokujące zatrzasną się po obu stronach z odgłosem kliknięcia.
- Zielony wskaźnik ISOFIX musi być widoczny po obu stronach
- Mocno dociśnij fotelik do oparcia



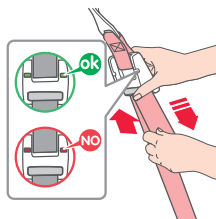
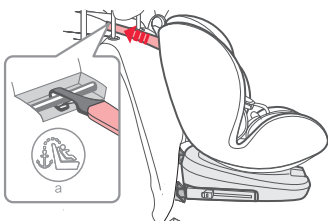
Mocowanie do złącza FIX.



Prawidłowe zamocowanie

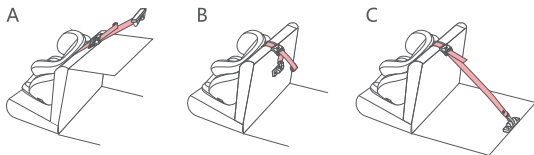


Nieprawidłowe zamocowanie

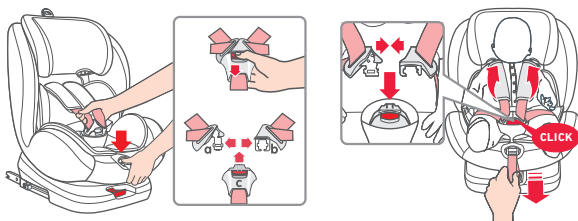


- Włóż mocowanie górne w złącze i zaciśnij. (ZIELONY wskaźnik na mocowaniu górnym wskazuje prawidłowe zamocowanie)

MONTAŻ

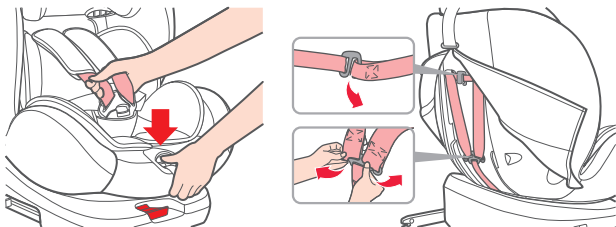


- Możliwy jest wybór jednego z trzech stałych punktów.

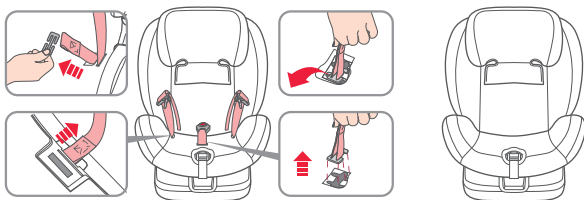


- Otwórz klamrę uprząży (naciśnij czerwony przycisk).
- Naciśnij przycisk regulacji i jednocześnie pociągnij obie szelki do przodu. Nie ciągnij za nakładki na szelki.
- Umieść dziecko w foteliku.
- Przed włożeniem dwóch zatrzasków klamry do sprzączki należy je połączyć i zatrzaskać, aż wydadzą odgłos kliknięcia.
- Pociągnij za pas regulacyjny do momentu, aż uprząż będzie przylegała płasko do ciała Twojego dziecka.

3.3 Demontaż uprząży 5-punktowej



- Ustaw kąt w pierwotnej pozycji
- Naciśnij przycisk regulacji i jednocześnie pociągnij obie szelki do przodu. Nie ciągnij za nakładki na szelki.
- Otwórz zamek błyskawiczny z tyłu siedzenia. Odtąć pas bezpieczeństwa i pas barkowy od jarzma pasów bezpieczeństwa.



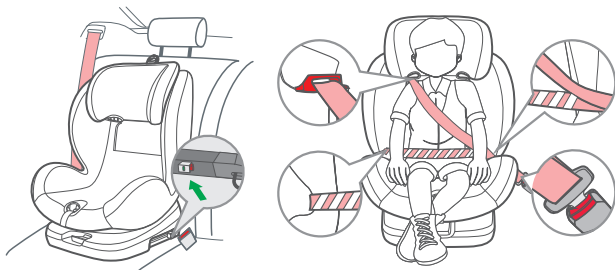
- Zdejmij 5-punktową uprząż bezpieczeństwa, jak pokazano na rysunku

MONTAŻ

3.4 Wykorzystanie pasów bezpieczeństwa pojazdu plus ISOFIX. Montaż fotelika

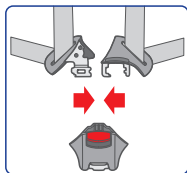
GRUPA: II,III

15-36KG
WAGA

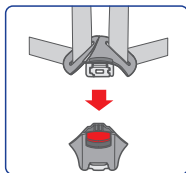


- Chwyc fotelik obiema dłońmi i wsuń mocno oba ramiona blokujące w prowadnice ISOFIX, aż ramiona blokujące zatrzasną się po obu stronach z odgłosem kliknięcia
- Zielony wskaźnik ISOFIX musi być widoczny po obu stronach
- Mocno dociśnij fotelik do oparcia.
- Posadź dziecko w foteliku. Przetóż górną część pasa bezpieczeństwa pojazdu przez hak w zagłówku, dół pasa przez podłokietnik, a następnie zapnij klamrę
- Napnij pas bezpieczeństwa pojazdu i zamontuj klamrę antypoślizgową.

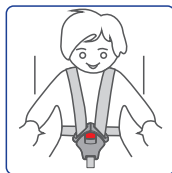
4.1 Zapięcie upręży



Połącz ze sobą lewy i prawy zatrzask



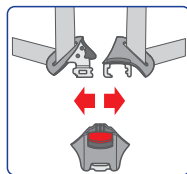
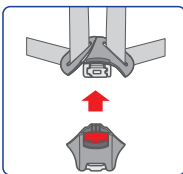
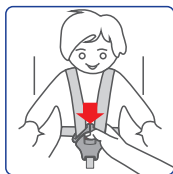
Umieść je w klamrze.



Odgłos kliknięcia oznacza, że klamra jest zapięta.

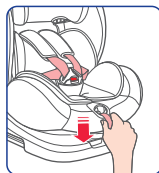
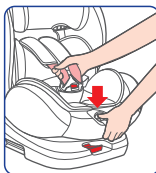
4.2 Rozpięcie upręży

Naciśnij czerwony przycisk na klamrze, aby rozpiąć uprzęż



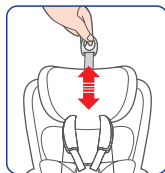
4.3 Dopasowanie długości szelek

- **Napięcie szelek**
Pociągnij za pas regulacyjny do momentu, aż uprzęż będzie przylegała płasko do ciała Twojego dziecka.
- **Poluzowanie szelek**
Naciśnij przycisk regulacji i jednocześnie pociągnij obie szelki do przodu. Nie ciągnij za nakładki na szelki.



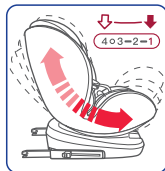
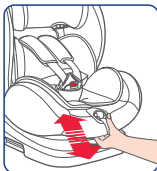
REGULACJA WYSOKOŚCI ZAGŁÓWKA

- Pociągnij pierścień regulacyjny zagłówka do góry.
- Przesuń zagłówek na odpowiednią wysokość pasa barkowego i sprawdź, czy jest prawidłowo zamocowany, ustabilizuj lekko przesuwaną zagłówek w dół.



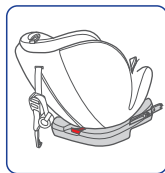
REGULACJA KĄTA ODCHYLENIA FOTELIKA

- Możesz zmienić kąt odchylenia, gdy dziecko siedzi w foteliku.
- Aby zmienić kąt odchylenia, chwyć przycisk odchylenia znajdujący się od spodu siedziska, następnie ustaw fotelik w żądanej pozycji.



REGULACJA KIERUNKU SIEDZENIA

- Naciśnij przycisk obracania i obróć fotelik.



DEMONTAŻ POKROWCA

PL

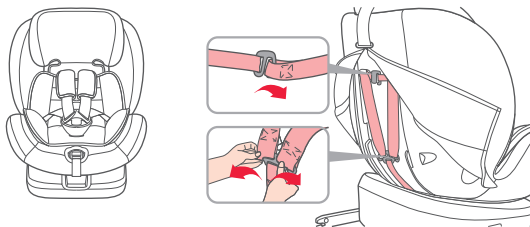
ES

FR

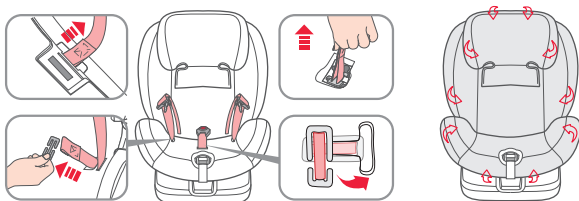
IT

PT

DE

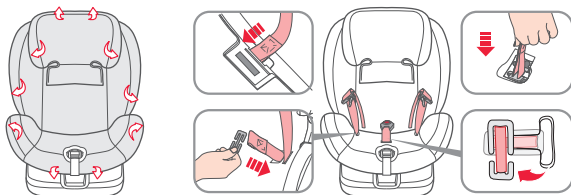


- Rozepnij zamek błyskawiczny z tyłu urządzenia i odepnij pas uprząży z jarzma.

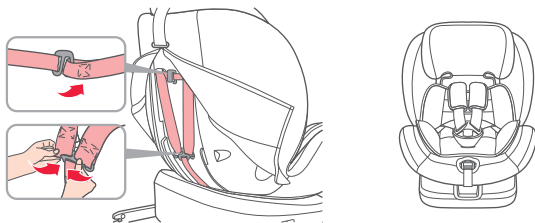


- Wyciągnij obydwie pasy szelek z otworu w pokrowcu, a następnie rozdziel je.
- Po wykonaniu powyższych czynności wyciągnij pas z dolnej części siedziska. Obróć zatrzask klamry do wskazanej pozycji, a następnie wyjmij go z podstawy siedziska
- Usuń 5-punktową uprząż, a następnie zdejmij pokrowiec zagłówka oraz pokrowiec korpusu fotelika.

PONOWNE DOPASOWANIE POKROWCA



- Wyprany pokrowiec potóż na siedzeniu.
- Przeciągnij obie strony paska szelek przez otwory na paski znajdujące się w dolnej części siedziska. Następnie przeciągnij je przez metalowy łącznik klamry, jak pokazano na rysunku.
- Przeciągnij zatrzask klamry przez nakładki klamry i włóż zatrzask w dolny otwór. Następnie obróć go i ustaw w pozycji pokazanej na rysunku po prawej stronie.



- Przeciągnij paski szelek przez nakładki naramienne i włóż je w otwory na szelki. Następnie zamocuj metalowe łączniki na końcówkach pasków.
- APrzeciągnij końcówkę paska nakładek na szelki przez otwór na pasek szelek na korpusie fotelika, a następnie zamocuj ją w jarzmie. Upewnij się, że pasy nie mogą się skręcać.
- Złóż klamrę, a następnie wepnij pokrowiec ze wszystkich stron. Zasuń zamek błyskawiczny z tyłu fotelik. Sprawdź, czy wszystko działa!

CZYSZCZENIE

CZYSZCZENIE

Pokrowiec jest jednym z elementów zabezpieczających. Nigdy nie używaj fotelika bez pokrowca. Nie narażaj bezpieczeństwa swojego dziecka poprzez używanie innego rodzaju pokrowców zastępczych; mogą one zmienić formę fotelika, przez co nie będzie on chronić Twojego dziecka tak dobrze, jak powinien.

Sposób czyszczenia:

Pokrowiec fotelika samochodowego można zdjąć i wyprać w 30°C, suszyć naturalnie.





www.sparcokids.pl